

**Test**  
**na přezkoušení uchazeče**  
**pro získání kvalifikace pro vydání prvního rybářského lístku**  
**a přijetí za člena ČRS**



---

Test č.15

---

Tento test je určen organizačním jednotkám Českého rybářského svazu na přezkoušení uchazečů pro získání kvalifikace pro vydání prvního rybářského lístku ve smyslu § 10 odst. 3 vyhlášky č. 197/2004 Sb., v platném znění k zákonu o rybářství č. 99/2004 Sb. a zároveň žadatelů o přijetí za člena ČRS. Test obsahuje 25 otázek. Pro úspěšné absolvování testu musí uchazeč zodpovědět minimálně 13 otázek z 25. Každá z otázek nabízí tři možné odpovědi, ale pouze jedna je správná. Otázky pro test jsou z těchto základních okruhů témat (dle přílohy č. 6 oddílu III vyhlášky č. 197/2004 Sb., v platném znění):

1. Základní znalosti z poznání ryb a vodních organismů.
2. Základní znalosti z biologie ryb a vodních organismů.
3. Základní znalosti způsobů lovu ryb.
4. Základní znalosti o rybářském hospodaření v rybářských revírech.
5. Základní znalosti zákona č. 99/2004 Sb., o rybníkářství, výkonu rybářského práva, rybářské strážní, ochraně mořských rybolovných zdrojů a o změně některých zákonů (zákon o rybářství), jeho prováděcí vyhlášky č. 197/2004 Sb., v platném znění a Stanov ČRS (Stanovy ČRS nejsou součástí přílohy č. 6 oddílu III vyhlášky č. 197/2004 Sb., v platném znění).

Oprávněním k zabezpečení výuky, přezkoušení a vystavení osvědčení o získání kvalifikačních předpokladů pro vydání prvního rybářského lístku byl pověřen ČRS na základě rozhodnutí MZe ČR z 8. dubna 2011 č.j.: 12682-4/2010-16230.

Elektronickou podobu testu najdete na oficiálních internetových stránkách Českého rybářského svazu [www.rybsvaz.cz](http://www.rybsvaz.cz).

---

Název pořadatele: .....

Adresa: .....

IČ: .....

Titul, jméno, příjmení uchazeče: .....

Místo trvalého pobytu: .....

Datum narození: .....

Místo narození: .....

Počet správných odpovědí: .....

Počet špatných odpovědí: .....

Vyhodnocení (prospěl – neprospěl): .....

.....  
Podpis uchazeče

.....  
Podpis a razítko pořadatele

V .....

dne: .....

---

**1. O jaký druh ryby se jedná?**

- a)  losos obecný
- b)  pstruh obecný
- c)  jeseter malý



**2. O jaký druh ryby se jedná?**

- a)  lipan podhorní
- b)  sekavec písečný
- c)  pstruh duhový



**3. O jaký druh ryby se jedná?**

- a)  kapr obecný
- b)  karas obecný
- c)  perlín ostrobřichý



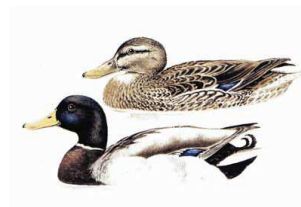
**4. O jaký druh ryby se jedná?**

- a)  tolstolobik bílý
- b)  jeseter malý
- c)  amur bílý



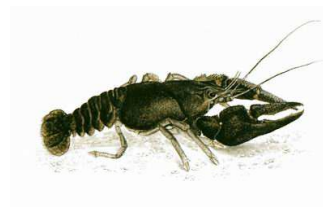
**5. O jaký druh živočicha se jedná?**

- a)  kachna divoká
- b)  husa velká
- c)  lyska černá



**6. O jaký druh živočicha se jedná?**

- a)  rak říční
- b)  škleble rybničná
- c)  vodoměrka štíhlá



**7. Obnovují se rybí šupiny po ztrátě?**

- a)  ano
- b)  ne
- c)  ano, ale neodrážejí stáří a růst ryby

**8. Jaké postavení úst má parma obecná?**

- a)  spodní
- b)  střední
- c)  horní

**9. Která naše ryba má šupiny i na spánkové části hlavy?**

- a)  kapr obecný
- b)  mník jednovousý
- c)  štika obecná

**10. Co se rozumí pod pojmem hlubinná přívlač?**

- a)  tažení nástrahy za pohybujícím se plavidlem
- b)  lov na moři
- c)  lov udicí ze břehu při kterém je nástraha aktivně vedena vodním prostředím

**11. Co je to nástraha?**

- a)  přirozená potrava, kterou dopravujeme do vody a lákáme jí ryby k místu, kde lovíme
- b)  přirozená potrava nebo její napodobenina, opatřená jedním nebo více háčky, určená k lovu ryb
- c)  přirozená potrava, kterou si ryba sama v revíru uloví

**12. Při lovu přívlačí, na umělou mušku nebo muškařením musí osoby provádějící lov dodržovat mezi sebou vzdálenost**

- a)  alespoň 15 m, nedohodnou-li se na menší vzdálenosti
- b)  při které se nebudou při lovu vzájemně omezovat
- c)  alespoň 20 m, nedohodnou-li se na menší vzdálenosti

**13. Proč v zimě vysekáváme na rybnících otvory do ledu?**

- a)  aby se mohla odpařovat voda
- b)  aby měly ryby světlo
- c)  aby byl přístup kyslíku a světla

**14. Lov ryb nesmí být mimo jiné prováděn**

- a)  z lodí obytných, z plavidel veřejné dopravy a ze zvláštních plovoucích zařízení, využívaných k přepravě materiálu
- b)  z loděk, které jsou navaleny na vodní stavby a z lodí obytných, pokud pro tato plavidla nebyla udělena příslušná výjimka
- c)  z lodí obytných, pokud lov neprovádí vlastník plavidla, který je současně držitelem povolenky k lovu ryb

**15. Kde lze rybářské právo vykonávat?**

- a)  jen v rybářských revírech
- b)  jen v chovných rybnících
- c)  ve všech vodách, umožňujících život ryb

**16. Které nástrahy můžeš použít 30. 9. na pstruhovém revíru?**

- a)  wobblera
- b)  třpytku
- c)  umělou mušku

**17. V sobotu 16. 4. jsem v 15.20 hodin chytil na pstruhovém revíru štika obecnou o velikosti 43 cm?**

- a)  mohu si ji ponechat
- b)  musím si ji ponechat
- c)  nesmím si ji ponechat

**18. Při lovu ryb v rybářském revíru je zakázáno?**

- a)  lovit ze břehu vyššího než 2 m
- b)  lovit z hráze rybníka
- c)  lovit z železničního či silničního mostu

**19. Pokud si osoba provádějící lov přisvojila v jednom dni rybu, kterou celková hmotnost úlovku přesáhla 7 kg**

- a)  může pokračovat v lovu na jiném revíru
- b)  může pokračovat v lovu, ale všechny další ulovené ryby je nutné vrátit zpět do vody
- c)  jejím přisvojením denní lov končí

**20. Při zjištění hromadného úhynu ryb nebo rozsáhlého znečištění vody je člen ČRS povinen**

- a)  vzdálit se co nejrychleji z nebezpečného místa
- b)  oznámit věc neprodleně minimálně Policii ČR a některému ze zástupců ČRS (místní organizace nebo územní svaz ), podle vlastních možností se podílet na likvidaci
- c)  oznámit věc nejpozději do tří dnů minimálně Policii ČR a některému ze zástupců ČRS (místní organizace nebo územní svaz )

**21. Denní doby lovu ryb v pstruhovém rybářském revíru jsou v září**

- a)  od 7 do 20 hodin
- b)  od 7 do 18 hodin
- c)  od 6 do 17 hodin

**22. Kdy je v rybářských revírech hájená střeve potoční?**

- a)  celoročně
- b)  nemá stanovenou dobu hájení
- c)  od 1. ledna do 15. června

**23. Rybářskou stráží může být ustanovena osoba**

- a)  bez ohledu na státní příslušnost
- b)  která je občanem České republiky nebo zde má povolený dlouhodobý pobyt
- c)  která je občanem některého ze států Evropské unie

**24. Útoku na veřejného činitele se podle trestního zákona dopustí ten, kdo**

- a)  vyhrožuje usmrcením, ublížením na zdraví nebo způsobením škody velkého rozsahu v úmyslu působit na výkon pravomoci rybářské stráže nebo pro tento výkon
- b)  podá stížnost příslušnému orgánu na chování veřejného činitele, přičemž nezáleží na tom, zda v ní uvede pravdivé nebo nepravdivé údaje
- c)  podá stížnost příslušnému orgánu na chování veřejného činitele, přičemž jsou v ní uvedeny nepravdivé údaje a stížnost bude vyhodnocena jako neoprávněná

**25. Udělování svazových vyznamenání se řídí**

- a)  vnitrosvazovými předpisy
- b)  vyhláškou č. 197/2004 Sb., v platném znění
- c)  směrnicí Ministersva zemědělství ČR

**Správné odpovědi:**

1. b)
2. c)
3. b)
4. c)
5. a)
6. a)
7. c)
8. a)
9. c)
10. a)
11. b)
12. c)
13. c)
14. a)
15. a)
16. c)
17. b)
18. c)
19. c)
20. b)
21. a)
22. a)
23. a)
24. a)
25. a)