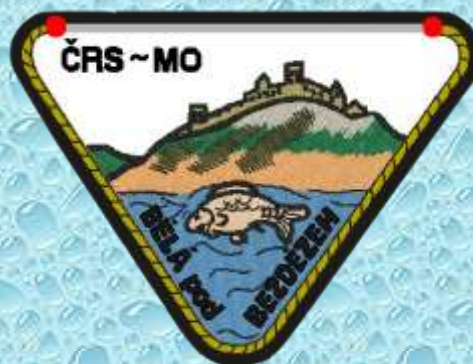




# HOSPODAŘENÍ MO ČRS Bělá pod Bezdězem za rok 2011





# REVÍRY V UŽÍVÁNÍ MO



**Bohužel se naše revíry v roce 2011 opět nerozšířily a tak i nadále hospodaříme na:**

**a) mimopstruhovém revíru č. 411 005**

- Malý a velký Slon
- Hájovna
- Vodní nádrž Březinka

**b) pstruhovém revíru č. 413 001**

- Bělský potok



# Krátce k našim revír

- SLON p. č. 1
- BŘEZINKA p. č. 2 (po revitalizaci „Zákaz lovu“)
- HÁJOVNA p. č. 3



Revír Slon



Revír Březinka



Revír Hájozna



# Revír „Malý a Velký Slon“



© 2010 Tele Atlas  
Image © 2010 GEOBIS Smta  
© 2010 PPWx  
© 2010 Geocentre Consulting  
50°30'22.96" S, 14°48'03.73" V, vřtř 292 m

©2010 Google

Vřřka pohledu | 588 m



# Panorama revíru Slon







# Pohled na „Malý Slon“







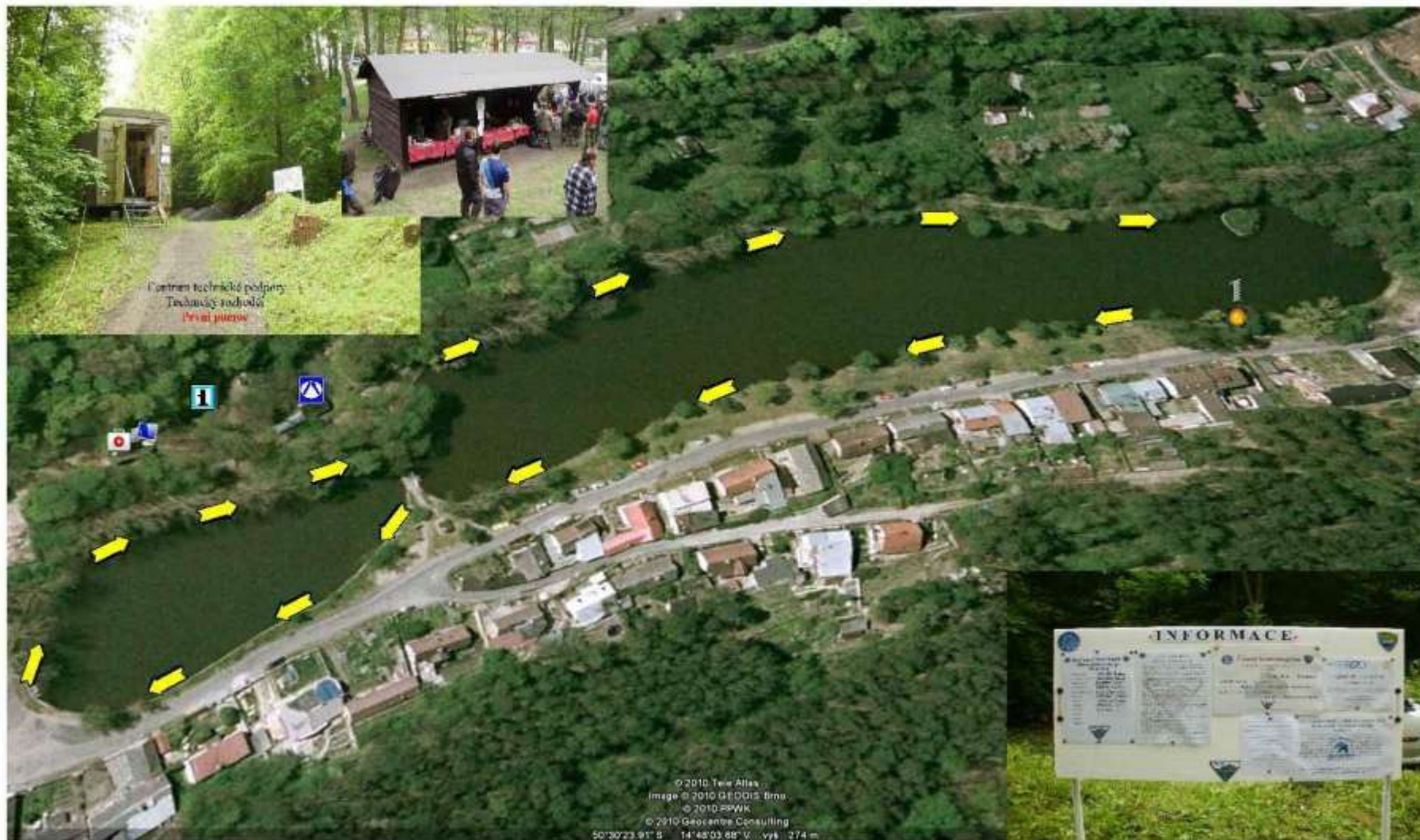








# ORIENTAČNÍ PLÁN revíru 411 005 Malý a Velký Slon



## LEGENDA:

- |                                                                                                                                         |                                                                                                     |                                                                                                               |                                                                                                   |
|-----------------------------------------------------------------------------------------------------------------------------------------|-----------------------------------------------------------------------------------------------------|---------------------------------------------------------------------------------------------------------------|---------------------------------------------------------------------------------------------------|
|  Začátek číslování                                   |  Směr číslování  |  Vyhrazená místa pro ZTP |  Občerstvení |
|  Centrum zpracování výsledků<br>(Technický rozhodčí) |  Výsledky závodu |  Místo první pomoci      |                                                                                                   |



# Revír „Březinka“



Po revitalizaci „Zákaz Lovu“





# Krátce k našim revírům

❖ **Březinka** je sice po revitalizaci, ale již dva roky marně čekáme až díky deštům dosáhne provozní hladiny, která nám umožní vrátit do vody život. Celá nádrž tak zbytečně chátrá a stárne.











# Problémy na revíru Slon



© 2010 Terra Atlas  
Imagery © 2010 GEBCOIS 3map  
© 2010 PPWXX  
© 2010 Geocentre Consulting  
50°30'22.96" S 14°48'03.23" V výš: 274 m

©2010 Google

Výška pohledu: 588 m



❖ Na Slonu máme velké problémy s břehy, které se zvláště u silnice v zelené zóně sesouvají. Rybník se nežádoucím způsobem rozšiřuje a změlčuje. Další kapitolou je hráz mezi velkým a malým Slonem. K té nám asi povědí víc naši hosté z města Bělá pod Bezdězem, které je majitelem rybníka. A řešení těchto věcí je plně v jejich kompetenci.

❖ Bohužel na žádném z našich revírů nemůžeme jako nájemci dění příliš ovlivnit. Naše MO se každoročně rozrůstá a tak nový revír s výhledem na budoucnost nutně potřebujeme. Budeme proto i nadále usilovat o získání Vrchbělé. Což je v Bělé a okolí jediná možnost jak naše revíry rozšířit.





















# NÁSADA 2011



Násada v loňském roce probíhala ze 3 zdrojů

- Plnění zarybňovacího plánu (dekret) – hradí SUS
- Dotace – SUS + kraj
- Více zarybnění – MO



**Celkově jsme do revírů nasadili:**

**6514 Ks ryb o váze 1965 Kg**

**Dále pak máme předrybněno na rok 2012**

**1005 Ks ryb o váze 517 Kg**





# Rozdělení násad dle druhů a revírů

(Váha a kusy ryb jsou přepočítány dle tabulek na dekret)



# 411 005: „mimopstruhový revír“

- Kapr K2, K3 - 2337 ks / 1520 kg
- Lín L2 - 800 ks / 80 kg
- Štika 1 - 500 ks / 50 kg (2 – 3 letá ryba)
- Candát 1 - 1467 ks / 110 kg (2 – 4 letá ryba)
- Úhoř odkrmený - 210 ks / 3 kg

**CELKEM:**

**5314 ks / 1765 kg**





































# 413 001: „pstruhový revír“

- Pstruh duhový - 800 ks / 160 kg
- Pstruh potoční - 400 ks / 40 kg

































# Předrybněno na rok 2012

- Kapr K3 - 400 kg
- Štika 2, 3 - 117 kg





- Jako velké plus v násadách se ukazuje zajištění vlastních dodavatelů ryb.
- Nižší cena za ryby
- Nižší cena za dopravu
- Větší dohled nad zdravotním stavem násad
- Možnost násady rozdělit do celého roku



➤ V loňském roce se nám podařilo již třetím rokem v řadě vysadit veškerou dravou rybu v 2, 3 ročnících z čehož budeme těžit v budoucnu a už nyní je revír na dravce atraktivní





# Násada 2012

- ❖ Kapr bude vysazen větší na úkor kusů. Průměr 2,5 – 3 kg/ ks. Tento ročník v revíru chybí
- ❖ Násada trofejního kapra
- ❖ Zajištění celoročního hájení všech druhů jesetera na revíru = pak by následoval jeho nákup v menším množství pro atraktivitu
- ❖ Na zkoušku bude vysazena Ostroretka stěhovavá – Ta se již vysazuje pět let na Moravě s výbornými výsledky
- ❖ Nadále budeme preferovat dravou rybu v 2, 3 ročnících (velká cena).





# ÚLOVKY

a) **Úlovky našich členů celkem na všech revírech**

2030 ks ryb o váze 2423,5 kg na 5666 docházek







## Z toho bylo dle druhů ryb

❖ Kapr o.	890 ks/ 1863 kg	průměr 2,09 kg/ks
❖ Lín o.	21 ks/ 12,91 kg	
❖ Cejn v.	120 ks/ 65,34 kg	
❖ Tloušť	2 ks/ 1,7 kg	
❖ Okoun o.	29 ks/ 3,57 kg	
❖ Podoustev ř.	1 ks/ 0,4 kg	
❖ Štika o.	68 ks/154,54 kg	
❖ Candát o.	25 ks/ 41,88 kg	
❖ Sumec v.	3 ks/ 28 kg	





## Z toho bylo dle druhů ryb

❖ Úhoř o.	35 ks/	26,8 kg
❖ Pstruh o.	8 ks/	2,46 kg
❖ Pstruh d.	104 ks/	42,16 kg
❖ Siven a.	17 ks/	6,63 kg
❖ Bolen d.	3ks/	5,5 kg
❖ Amur b.	29ks/	98,5 kg
❖ Karas	70 ks/	27,81 kg
❖ Mník	1 ks/	0,4 kg
❖ Ostatní	604 ks/	41,85 kg







# ÚLOVKY

## b) Úlovky našich členů na našich revírech 411 005:

• Kapr	434 ks/	898,68 kg	průměr 2,07 kg/ks
• Lín	14 ks/	6,53 kg	
• Cejn	19 ks/	6,1 kg	
• Okoun	20 ks/	1 kg	
• Štika	32 ks/	64,06 kg	
• Candát	22 ks/	38,58 kg	
• Úhoř	3 ks/	2,2 kg	
• Pstruh o.	1 ks/	0,25 kg	
• Pstruh d.	5 ks/	1,53 kg	
• Siven	1 ks/	0,42 kg	
• Amur	15 ks/	56,76 kg	
• Karas	3 ks/	1,25 kg	
• Ostatní	526 ks/	26,7 kg	

**Celkem 1095 ks/ 104,1kg**

**Docházek 2360**





# ÚLOVKY

## c) 413 001 – Bělský potok:

- Siven 13 ks/ 5,21 kg
- Pstruh d. 72 ks/ 30,56 kg
- Pstruh p. 1 ks/ 0,5 kg

**Celkem 86 ks/ 36,3kg**

**Docházek 72**







# ÚLOVKY

d) Nejúspěšnější lovci:

**KOČÍ Norbert**

Kapr 33 ks  
Štika 1 ks  
-----

---

**Celkem 82,9 kg**

**HOZÁK Tomáš**

Kapr 20 ks  
Štika 1 ks  
Candát 1 ks

---

**Celkem 82,5 kg**

**KRČMA Oldřich**

Kapr 15 ks  
Štika 7 ks  
Candát 1 ks

---

**Celkem 76,5 kg**



**Peťru zdar**



## e) K úlovkům

- Úlovky na Slonu – nárůst o 400 kg oproti roku 2010
- Úlovky dravců Slon – nárůst o 70 kg oproti roku 2010
- Úlovky amura na Slonu – nárůst o 90 kg oproti roku 2010
- Úlovky kapra na Slonu – nárůst o 200 kg oproti roku 2010





Tyto nárůstky úlovků jsou jen u našich členů! Po připočtení úlovků členů ze všech MO lovicích na našem revíru se všechny údaje zvýší min o 70 až 80%.

Sumarizace úlovků na našich revírech jednoznačně dokazuje kvalitu a atraktivitu revíru. Dále pak druhovou pestrost osádky. Úlovky jsou všech věkových ročníků a byly docíleny průběžně během celé lovné sezóny. Celkově lze konstatovat, že nemalé finanční prostředky, které byly vynaloženy za poslední roky na nákup dvouletých násad dravců se začínají pomalu, ale jistě vracet.









# Vzor vyplnění sumáře úlovků a docházek



## SUMÁŘ ÚLOVKŮ A DOCHÁZEK

Revír		číslo podrevívu	1 kapr			2 lin			9 štika			10 candát			20 amur			24 JAVICE			25 ostatní			26 celkem			Počet docházek
číslo	název		ks	váha kg dkg		ks	váha kg dkg		ks	váha kg dkg		ks	váha kg dkg		ks	váha kg dkg		ks	váha kg dkg		ks	váha kg dkg					
H11005	BELA 1	1	2	4	/												50	2	/				52	9	/	4	
H11005	BELA 1	3	2	5	/			1	3	/			1	3	/								4	11	/	6	
H11006	JIZERA 3	/						2	6	/													2	6	/	3	
AP1501	VH ORLIK	/	1	7	/						2	3	50										3	10	50	5	
CELKEM			5	19	/			3	9	/	2	3	50	1	3	/	50	2	/				61	36	50	18	

Oddíl II povolenky k lovu

Oddíl III povolenky k lovu

Nedílnou součástí povolenky k lovu jsou bližší podmínky výkonu rybářského práva dle § 13, odst. 9 zákona č. 99/2004 Sb., státně ověřené uživatelské rybářského revíru, které jsou uvedeny v „Rybářském řádu“ a Soupisu revírů.



# Návod na sumarizaci



**Nástěnky - Webové stránky naší MO - Soupisy revírů**





Každý rok  
sledujte



„Nový soupis změn“!







# ČINNOST RS 2011



Složení RS MO ČRS Bělá pod Bezdězem

- př. **HÝBNER Dušan** **08821**
- př. **JIRDÁSEK Zdeněk** **08769**
- př. **PAŘIK Martin** **08830**
- př. **ŠKODA Zdeněk** **08829**
- př. **ŠKRIEČKA Jaroslav** **146652**

- Počátkem roku měla naše RS 5 členů (Hýbner, Jirdásek, Pařík, Škoda, Škriečka)
- Na podzim odstoupil z RS př. Škoda za něhož byla dosazena př. Hýbnerová
- Na jaře bude pak naší MO vyslán př. Michálek na zkoušky pro RS.
- V roce 2012 bude mít naše MO 6 členů RS, což je naprosto dostatečný počet. V pořádku však není, že z 6 členů RS budou pouze 2 běláci. Zbývající na kontroly dojíždí cca 20 km. Mrzí mě, že přesto že máme řadu členů, kteří bydlí v okolí rybníka. O práci v rybářské stáži a MO nestojí. Jejich lhostejnost a nezájem je až zarážející.
- V RS se za poslední roky vystřídal dost členů. Bohužel jen výjimkám, vydržel elán více jak rok.



RS zajišťuje na našich revírech mimo kontroly rybářů a ostrahy revíru i úklid a sekání břehů. A účastní se všech akcí pořádaných MO. Zajišťuje zimní režim a na podzim údržbu česel.

- V roce 2011 vykázala RS naší MO 490 kontrol u lovících rybářů. Z toho jich 51 bylo v noci.
- Byly zadrženy 2 povolenky k lovu za přestupky na úseku rybářství (př. Hýbner).
- Dále bylo uděleno 8 napomenutí za drobné přestupky.

➤ V letošním roce budu apelovat na RS, aby tvrdě trestala veškeré špatné zacházení s ulovenou rybou. Myslím tím hlavně dravce.

➤ V loňském roce byly z prostředků SUS odměněni nejaktivnější členové naší RS. Kterým tímto děkuji za roční činnost.

Vás žádám o každoroční pečlivé nastudování bližších podmínek výkonu rybářského práva, aby se předešlo zbytečným nedorozuměním.

➤ Celkově RS naši MO v roce 2011 pracovala dobře. Její činnost je na revíru denně viditelná.





# Zimní režim na revírech MO



















# PRÁCE S MLÁDEŽÍ 2011



V roce 2011 – 25 členů mládeže + děti

## AKCE

### a) Dětský den se Slonem

- Účast cca 180 – 200 dětí
  - Celo odpolední program
  - 7 soutěží
  - Spolupráce – hasiči, policie, kynologie
  - Vystoupení Regiment
  - Lodička - projížďky
- Pro letošní rok 2012 hodláme oslovit partnerské organizace a sponzory pro spolupráci na těchto akcích.
  - Větší podíl členů MO na přípravě a zajištění pořadatelských v průběhu akcí



V akcích budeme pokračovat i v roce 2012





## b) Dětské rybářské závody

Účast 48 dětí ve věku do 15 let





# INFORMACE



**ŘEDITELSTVÍ ZÁVODU**  
**Dětské rybářské závody**  
**30. 5. 2010**

- Kvalifikace: **HÝBNER Dušan**
- SO - přehled závodů: **MACHAČ Josef**
- Základní úroveň: **TYAPUS Pavel**
- SO - úroveň závodů: **PAŘÍK Martin**
- Úroveň závodů: **ŠUMER/BERNANEC**
- Základní úroveň: **GÁBORIK Ondřej**
- Základní úroveň: **KUČERA Zdeněk**
- Základní úroveň: **VRÁBEČ Jiří**
- Základní úroveň: **ŠLINGER M. M.**



**ZÁVODNÍ ŘÁD**  
 „Dětských rybářských závodů“

1. Závodní úroveň sestává ze dvou úrovní závodů: SO a Základní úroveň.
2. SO je závodní úroveň určená pro děti do 10 let věku.
3. Základní úroveň je určená pro děti do 12 let věku.
4. Závodní úroveň je určená pro děti do 14 let věku.
5. Závodní úroveň je určená pro děti do 16 let věku.
6. Závodní úroveň je určená pro děti do 18 let věku.
7. Závodní úroveň je určená pro děti do 20 let věku.
8. Závodní úroveň je určená pro děti do 22 let věku.
9. Závodní úroveň je určená pro děti do 24 let věku.
10. Závodní úroveň je určená pro děti do 26 let věku.
11. Závodní úroveň je určená pro děti do 28 let věku.
12. Závodní úroveň je určená pro děti do 30 let věku.
13. Závodní úroveň je určená pro děti do 32 let věku.
14. Závodní úroveň je určená pro děti do 34 let věku.
15. Závodní úroveň je určená pro děti do 36 let věku.
16. Závodní úroveň je určená pro děti do 38 let věku.
17. Závodní úroveň je určená pro děti do 40 let věku.
18. Závodní úroveň je určená pro děti do 42 let věku.
19. Závodní úroveň je určená pro děti do 44 let věku.
20. Závodní úroveň je určená pro děti do 46 let věku.
21. Závodní úroveň je určená pro děti do 48 let věku.
22. Závodní úroveň je určená pro děti do 50 let věku.
23. Závodní úroveň je určená pro děti do 52 let věku.
24. Závodní úroveň je určená pro děti do 54 let věku.
25. Závodní úroveň je určená pro děti do 56 let věku.
26. Závodní úroveň je určená pro děti do 58 let věku.
27. Závodní úroveň je určená pro děti do 60 let věku.
28. Závodní úroveň je určená pro děti do 62 let věku.
29. Závodní úroveň je určená pro děti do 64 let věku.
30. Závodní úroveň je určená pro děti do 66 let věku.
31. Závodní úroveň je určená pro děti do 68 let věku.
32. Závodní úroveň je určená pro děti do 70 let věku.
33. Závodní úroveň je určená pro děti do 72 let věku.
34. Závodní úroveň je určená pro děti do 74 let věku.
35. Závodní úroveň je určená pro děti do 76 let věku.
36. Závodní úroveň je určená pro děti do 78 let věku.
37. Závodní úroveň je určená pro děti do 80 let věku.
38. Závodní úroveň je určená pro děti do 82 let věku.
39. Závodní úroveň je určená pro děti do 84 let věku.
40. Závodní úroveň je určená pro děti do 86 let věku.
41. Závodní úroveň je určená pro děti do 88 let věku.
42. Závodní úroveň je určená pro děti do 90 let věku.
43. Závodní úroveň je určená pro děti do 92 let věku.
44. Závodní úroveň je určená pro děti do 94 let věku.
45. Závodní úroveň je určená pro děti do 96 let věku.
46. Závodní úroveň je určená pro děti do 98 let věku.
47. Závodní úroveň je určená pro děti do 100 let věku.

**Časový harmonogram**  
 „Dětských rybářských závodů“

07.00 – 07.45 **Prezentace**

08.00 – 09.30 **I. poločas**

09.30 – 10.15 **Přestávka na občerstvení**

10.15 – 11.30 **II. poločas**

12.30 **Vyhlášení výsledků**

**FOND CHOVÁNÍ ŽELENÝCH**

**PODPOŘTE S NÁMI**  
 Fund občasných závodů

Podpora občasných závodů

**UZAVŘEN**  
 Účastníci závodů se mohou účastnit až do 15. 6. 2010

**UZAVŘEN**  
 Účastníci závodů se mohou účastnit až do 15. 6. 2010

„Dětské rybářské závody“ a „Dětský den ve Slonově 2010“  
 Sponzoruje MO ČRS Bělá pod Bezdězem  
 za podpory

PEKAŘSTVÍ VERONA - V. a M. Chytláková,  
 Zahradnictví Terezie - M. Dvořáková - Bělá pod  
 Bezdězem, MUDE Mladá - M. Dvořáková - Bělá pod  
 Bezdězem, Rybářské potřeby Hájek - M. Dvořáková - Bělá pod  
 Bezdězem, Rybářské potřeby a Mladá  
 Boleslav, Napejka Bělá pod Bezdězem, Rybářské potřeby  
 Klapelková - Mladá Boleslav, Klubových her - Hradec  
 Králové, Atelier Jany - Bělá pod Bezdězem a Ženové MO ČRS  
 Bělá pod Bezdězem

Realizační výbor děkuje všem sponzorům za poskytnutí  
 příspěvků a cen pro uspořádání této akce.









ČRS MO Bělá pod Bezdězem  
**DIPLOM**  
3. místo v soutěži  
za předání a převzetí  
10. srpna 2014

ČRS MO Bělá pod Bezdězem  
**DIPLOM**  
1. místo v soutěži  
za předání a převzetí  
10. srpna 2014

ČRS MO Bělá pod Bezdězem  
**DIPLOM**  
2. místo v soutěži  
za předání a převzetí  
10. srpna 2014













## b) Poznávací dny MŠ

- Účast 60 dětí
- Rybolov
- Přednášky-ryby, život ve vodě
- Soutěže
- Projížďka na lodičce

MATEŘSKÁ ŠKOLA  
BĚLÁ POD BEZDĚZEM











# Děti věnovali naší MO ČRS nádherné kresby







Děkujeme a těšíme se na Vás i v tomto roce.

## c) Náborové akce



➤ Škola

➤ Družina





# BRIGÁDNÍ ČINNOST 2011

- Odpracováno 1100 brigádnických hodin
- Na roční údržbě odpracováno 240 hodin

Hlavní termíny vedl vždy určený vedoucí z výboru nebo z DK



# Plán práce pro rok 2011:

1. Výroba tyčoviny
2. Úklid břehů
3. Příprava paliva na akce + klubovna
4. Zpevnění břehů + oprava stávajících
5. Dokončení úklidu litoární zóna
6. Sedimentační jízky na toku
7. Přírodní jízky potok
8. Klubovna – úpravy- malby, příprava pro kuchyň
9. Sekání břehů – celoročně
10. Sazení stulíků – rákos
11. Čištění česel
12. Zimní režim



Z těchto bodů nebyly splněny body 6, 7 a 10. Tyto body byly převedeny do nadcházejícího roku.



# Plán práce pro rok 2012:

1. Příprava tyčoviny
2. Úklid břehů
3. Oprava lávky + nátěry zábradlí
4. Oprava mola
5. Body z roku 2011(6 a 7)
6. Celoroční údržba objektů na rybníce – česla, výpusť, stavidlo
7. Sekání břehů
8. Zimní režim
9. Dokončení úprav klubovna – kuchyň



Brigády možno odpracovat celoročně po dohodě s hospodářem.

# Termínový kalendář na rok 2012



## Termínovaný kalendář 2012 pro členskou základnu MO ČRS Bělá pod Bezdězem

<u>Výroční členská schůze:</u>	Sobota 25. 2. 2012 - od 13.00 hod. restaurace u koupaliště.	
<u>Plánování brigády:</u>	Sobota 24. 03. 2012	Neděle 25. 03. 2012
	Sobota 31. 03. 2012	Neděle 01. 04. 2012
vždy od 07.00 do 12:00 hod.	Sobota 07. 04. 2012	Neděle 08. 04. 2012
rybník Slon	Sobota 14. 04. 2012	Neděle 15. 04. 2012
	Sobota 21. 04. 2012	Neděle 22. 04. 2012
	Sobota 28. 04. 2012	
<u>Rybářské závody:</u>	Neděle 29. 04. 2012 „BĚLSKÝ KAPR 7. ROČNÍK“. <i>Kaprové závody rybník Slon</i> Od 04:00 hod. prezentace, od 06:00 hod. začátek závodu.	
<u>Rybářské závody:</u>	Sobota 19. 05. 2012 „MÍSTNÍ RYBÁŘSKÉ ZÁVODY“ <i>(Pouze pro členy MO ČRS Bělá pod Bezdězem) Rybník Slon</i> Od 05:00 hod. prezentace, od 06:00 hod. začátek závodu	
<u>Rybářské závody:</u>	Sobota 02. 06. 2012 „Dětské rybářské závody“ Od 07:00 hod. prezentace, od 08:00 hod. začátek závodu	
<u>Dětský den se SLONEM:</u>	Sobota 02. 06. 2012 - zahájení od 13:00 hod. rybník Slon	
<u>Účelové brigády:</u>	Sekání trávy - revír Slon	04/2012 05/2012 06/2012 07/2012

Zájemci se přihlásí na VČS 25. 02. 2012. Na určený termín vydá hospodář PHM a křovinořez.

### Omezení lovu na revíru 411 005 Slon

29. 04. 2012 od 04:00 hod. do 24:00 hod. Ryb. závody    19. 05. 2012 od 04:00 hod. do 15:00 hod. Ryb. závody  
02. 06. 2012 od 04:00 hod. do 24:00 hod. Ryb. závody

Vyhledem k možné opravě hráze rybníku Slon, v jarních měsících, může dojít k výlovu revíru a k velkým změnám v termínovém kalendáři. Žádáme Vás o pozorné sledování obou nástěnek naší MO a webových stránek [www.rybaribpb.cz](http://www.rybaribpb.cz).

Poznámka: V rámci pořádání rybářských závodů, Vás žádáme o organizační pomoc formou „rozhodčích“.





# Termíny

- **Plánované brigády Slon** od 7:00 do 12:00 hodin

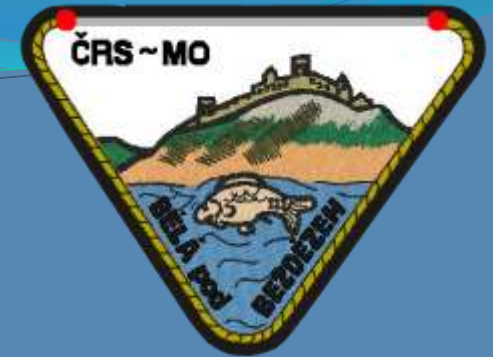
- ✓ Sobota 24. 03. 2012
- ✓ Neděle 25. 03. 2012
- ✓ Sobota 31. 03. 2012
- ✓ Neděle 01. 04. 2012
- ✓ Sobota 07. 04. 2012
- ✓ Neděle 08. 04. 2012
- ✓ Sobota 14. 04. 2012
- ✓ Neděle 15. 04. 2012
- ✓ Sobota 21. 04. 2012
- ✓ Neděle 22. 04. 2012
- ✓ Sobota 28. 04. 2012



- **Rybářské závody** - **Neděle 29. 04. 2012 „Bělský kapr 7. ročník“**  
*Kaprové závody na revíru Slon*  
Od 4:00 hod prezentace  
Od 6:00 hod začátek závodu
- **Rybářské závody** - **Sobota 19. 05. 2012 „Místní rybářské závody“**  
*Revír Slon, pouze pro členy MO*  
Od 5:00 hod. prezentace  
Od 6:00 hod. začátek závodu
- **Rybářské závody** - **Sobota 02. 06. 2012 „Dětské rybářské závody“**  
*Pro všechny děti do 15 let revír Slon*  
Od 7:00 hod prezentace  
Od 8:00 hod začátek závodu







## Sobota 02. 06. 2012 Od 13:00 hodin rybník Slon

- **Sekání trávy revír Slon - duben - květen - červen – červenec 2012**  
(Možnost odpracování brig. hodin)

Zájemci se nahlásí na VČS 25. 02. 2012. Na určený termín vydá hospodář PHM a křovinořez

# Plánované omezení lovu na revíru Slon

- 29. dubna 2012 od 04:00 hodin do 24:00 hodin Rybářské závody „Bělský kapr 7. ročník“
- 19. května 2012 od 04:00 hodin do 15:00 hodin Rybářské závody „Místní rybářské závody“
- 02. června 2012 od 04:00 hodin do 24:00 hodin Rybářské závody „Dětské rybářské závody“ a Dětský den se Slonem“





# !!! U P O Z O R N Ě N Í !!!

Vzhledem k možné opravě hráze rybníku Slon, v jarních měsících, může dojít k výlovu revíru a k velkým změnám v termínovém kalendáři.

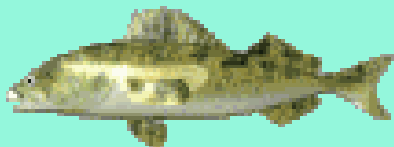
Žádáme Vás o pozorné sledování obou *nástěnek* naší MO a webových stránek [www.rybaribpb.cz](http://www.rybaribpb.cz)



# ZÁVĚR



Celkové vyhodnocení uplynulého roku 2011



Děkuji za pozornost.

